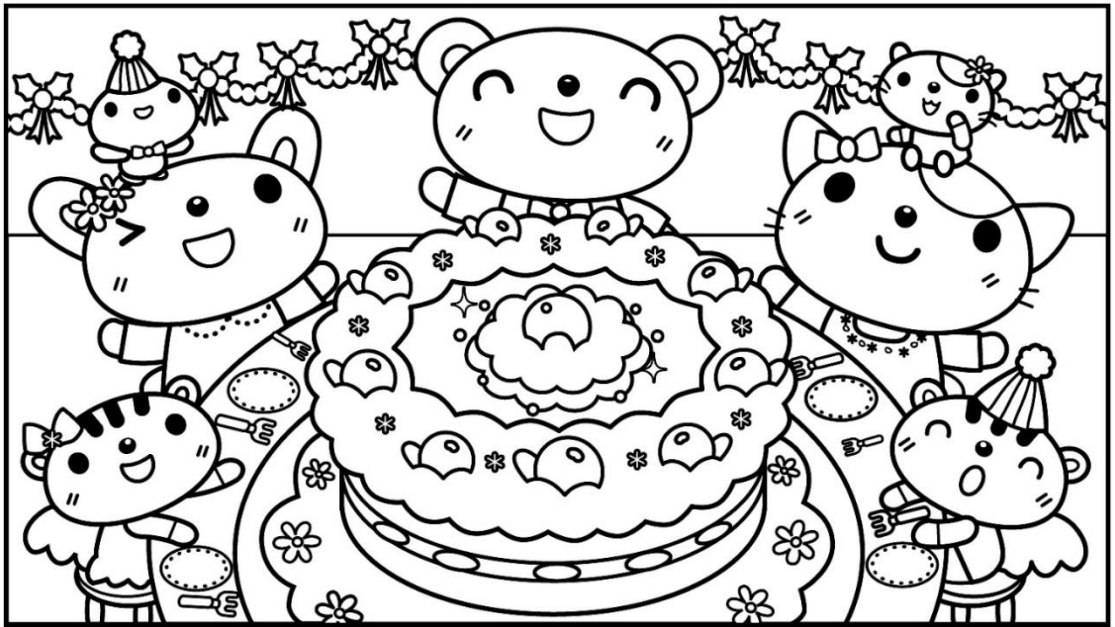


令和 5年11月24日

保護者の皆さま

岸和田市立八木北幼稚園

12月のおたより



岸和田市立八木北幼稚園

下池田町3丁目6番5号

TEL (072) 443-6577

12月の目標

- 5歳児 ○自分の力を十分発揮しながらイメージを広げ、工夫して遊ぶ。
- 4歳児 ○自分の思いを出して遊びに熱中し、友達との関わりを楽しむ。



☆家庭連絡

◎口座引き落とし（5日）

○2学期末のため、業者への支払いや2学期の会計のまとめをさせていただきます。

年度末でお忙しいと思いますが、12月4日（月）までに、

材料費600円・行事費500円・PTA会費300円・アルバム代450円

上記の諸費合計 1,850円、プラス手数料10円、

計 1,860円を、銀行に納入いただきますようお願いいたします。ご協力よろしくお願
いいたします。

◎校内音楽会（1日）

（小学校 体育館にて）（10時10分から11時の部に出演）

（詳しくは、別紙でご確認ください）

小学校の校内音楽会に幼稚園も参加させていただきます。
幼稚園は10時10分から11時の部に出演します。



幼稚園は、全園児で

① 歌「そうだったらいいのにな」

② 合奏「ホ！ホ！ホ！」をします。

合奏は、全園児で打楽器で演奏します。

元気いっぱい頑張りよう！

○服装：長トレシャツ（星型名札を付けて）・セーター・半ズボン（スパッツや
タイツは大丈夫です）

◎幼稚園音楽会（1日）（幼稚園遊戯室にて）

（12時10分開場）（12時30分から13時50分：音楽会）

(詳しくは、別紙でご確認ください)

○服装：長トレシャツ（星型名札を付けて）・
半ズボン（スパッツやタイツは大丈夫です）



*全ての席を先着順とさせていただきます。

会場の都合上、椅子には、各家庭1名（子ども椅子、パイプ椅子に関わらず、1座席とさせていただきます）（未就園児のお子さんは、人数に関わらず、子ども椅子に座ってくださいね）とさせていただきます。
2名以上来られる方は、立ち見でお願いします。（何人来ていただいても大丈夫です）

*当日、2階の扉は

○園児入場用（小学校側の扉）と

保護者出入口用（トイレ側の扉）に分けさせていただいています。

演奏中は出入りができませんのでご了承ください。

○立ち見スペースのところに、職員スペースを設けさせていただきます。

（正面に職員がいることで、子ども達も安心していつもの力が発揮できると考え、設けさせていただきます。この場所で、職員が「音響」などの演技中の演出もさせていただきます）

☆12月1日（金）は「校内音楽会」と「幼稚園音楽会」の間の時間が限られていますので、「デリバリー弁当」は、なしです。

12月1日（金）は「おにぎり弁当」とさせていただきます。

◎ぴよちゃんひろば（4日・11日・25日）



10時30分から11時30分までです。

室内の遊び場も準備していますので、雨天でも行います。

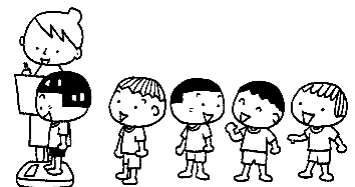
冬休み期間の12月25日（月）のぴよちゃんひろばを利用される際、ごきょうだい（小学生や在園児など）も一緒に遊びに来てくださって大丈夫です。

お近くに、未就園児のお子さんがいらっしゃいましたら、お声かけよろしくお願ひします。

◎体重測定（4日）

体重も増えているかな？

測定値は出席ノートに記入していますので、ご覧ください。



◎なかよし号（8日）



移動図書館を、利用させていただきます。一人一冊絵本を借りて、持ち帰りますのでお子様と一緒に楽しみください。

*天候などで、中止することもあります。

（中止の時は、幼稚園の絵本貸出しをさせていただきます）

*借りた本は、1週間以内に幼稚園に返却してください。

本の紛失を防ぐためです。ご理解の程、よろしくお願いします。

*絵本は、大切に扱って下さい。もしも破れたり、汚れたりした時は、修理をせずにそのまま園に持ってきてください。



図書館の方に見ていただきます。同じ本を弁償して返却していただくことになるかもしれません。ご了承ください。

*絵本袋は、家に持ち帰ったら翌日持ってきてください。

※幼稚園の絵本貸し出し（毎週金曜日）の絵本は、

☆貸出日・・・毎週金曜日

返却日・・・毎週月曜日

☆貸出冊数・・・1冊

となっています。

冬休みになりますので、早めに失くさないうちに園に返却をお願いします。

個人のカードで借りていますので、紛失・破損等は個人の責任になります。ご了承ください。破損した場合は、そのまま園に持ってきてください。セロテープでの修理はダメです。よろしくお願いします。

◎英語で遊ぼう！（11日）（9時から9時30分）（8時30分から40分に登園）

八木北小学校の佐々木友香先生が、英語を使った楽しい遊びを、幼稚園の子ども達に教えてくださいます！楽しみですね！

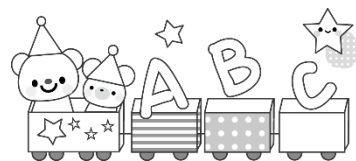
英語への興味や親しみ、表現力、など様々な学びを得る機会になると思います。

また小学校への憧れ、期待などにも繋がります。

この体験で得たことが、刺激となり、幼稚園生活に

新たな形で取り入れられ、遊びや活動の広がりや深まりにも繋がります。

佐々木先生、ありがとうございます。よろしくお願いします。



◎わくわくひろば（2、3歳児体験広場）



（11日）

11時から12時までです。

(10時30分から、ぴよちゃんひろばも行っています。10時30分から参加して下さってもいいです)

11時から11時30分までは、ぴよちゃんひろばのお友達と一緒に好きな遊びをします。

室内の遊び場も準備していますので、雨天でも行います。

11時30分から12時までは、2、3歳児だけで室内での保育を行います。

お近くに、未就園児のお子さんがいらっしゃるようでしたら、お声かけよろしく願いします。

◎降園指導(11日・12日・15日)について

職員が、園児と危険な場所や交通安全を確認しながら、降園指導を行います。保護者の方は、お家の近くの分かれ道でお待ちください。

(12月11日) 青色リボン・・・小学校西門前あたり
水色リボン・・・箕土路公園まで

(12月12日) ピンクリボン・・・コインランドリー信号手前まで

(12月15日) 橙色リボン・・・小学校南門周辺まで
緑色リボン・・・磯の上線手前まで



※お迎えの保護者の方は、幼稚園よりお渡ししている「名札」の着用をお願いします。

代理の方がお迎えに来られる際は、事前に幼稚園職員に伝えてください。

代理の方の際も、幼稚園よりお渡しした「名札」または、手作りの「名札」でも結構ですので、着用をお願いします。

※ 上記の場所まで歩きますので、お迎えは歩いて来てください。

※ 雨天時は中止です。

※ 天候がややこしい時など、判断に迷う際は、ミマモルメでお知らせします。

・当日の13時くらいまでには、メールさせていただきます。

13時に、中止とメールした時は、14時に晴れていても中止です。

・13時に天気だったのに、14時に雨が降った際は、中止とさせていただきます。ミマモルメのメールが14時に送信できないかもしれません。メールが届かなくても、14時に雨の時は幼稚園までお迎えをお願いします。

※ お急ぎの場合は園にお迎えに来て下さっても結構です。

※ アフタースクール利用のお子さんは参加しません。

3学期からは、アフタースクールを当日利用している5歳児も、降園指導に参加します。最後のポイントまで歩き、職員と幼稚園に戻ってきて、アフタースクールに参加します。(アフタースクールを当日利用している4歳児は3学期からも参加しません)

◎12月生まれの誕生会(12日)(遊戯室にて)

せっかくの機会なので、お家でも赤ちゃんの時の様子を話してあげてください。

5月から、5歳児が司会に挑戦しています。

子ども達からのプレゼントや、園長先生からのプレゼントもあります。

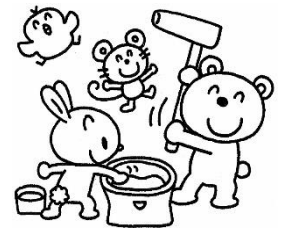
9月から、5歳児が出し物のプレゼントに挑戦しています。

お誕生のお友達、おめでとう！



◎餅つきの話(12日)

日本の伝統行事の「餅つき」について歌を歌ったり「紙芝居」を先生によんでもらったり、なぜ「餅」を正月に食べるのか話を聞いたり、餅つきの道具の「杵」を実際にもって「餅つき体験」(餅に見立てた「タオル」を「うす」に入れて「杵」での餅つき体験)をしたりします。



◎5年1組との絵本交流(14日)・5年2組との絵本交流(20日)

5年生の皆さんが「絵本」の読み聞かせや、ゲーム、手遊びなどを企画、準備し、交流する予定です。

5年生さんへの親しみ、小学校への憧れや期待などが膨らみますね。

思いやりや優しさを体感し、自己肯定感、表現力などの力も育まれる機会になります。楽しみですね！



◎お楽しみ会(15日)

15日のお楽しみ会は、園児と職員のみで行います。

「幼稚園にサンタさんが来てくれるかな?」「いい子にしていたらプレゼントをもらえるかな?」など子ども達の声がそろそろ



聞こえてきそうです。

全園児で歌やダンスなどをします。

5歳児は、自分たちで出し物を考えて披露します。4歳児は、簡単合奏をします。楽しい一日にしたいと思います。

◎メーメー八木北との交流(18日)(箕土路町中央会館(老人憩いの家)にて)



メーメー八木北さん(子育てサロン)との交流をします。
1回目の交流は夏休みのアフタースクールイベントとして実施しました。

今回は2回目の交流になります。

今回の交流では、クリスマスにちなんだ歌やダンスなどを披露したり、未就園児のお友達や子育てサロンの方々と触れ合ったりします。
楽しみですね!

◎(PTA主催)お楽しみ会(19日)

(幼稚園委員さんと、園児と、職員のみで行います)

19日のお楽しみ会は、幼稚園委員の方々が中心となって、準備や企画などして下さって行います。

幼稚園委員の方々、いつも子ども達のためにありがとうございます。
楽しみですね!



◎個人懇談会(19日・20日)

2学期の子ども達の成長を話し合い、3学期にスムーズにスタートできるような機会となるよう、担任と個人懇談会をもちたいと思います。よろしくお願いします。

(決定した日時に、よろしくお願いします)



◎年賀状投函・箕土路公園で遊ぼう!(21日)

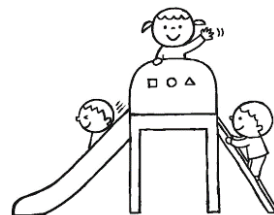
みんなで地域のポストまで歩いて、友達にかいた「年賀状」を投函します。その後、地域の箕土路公園で遊ぶ予定です。

(21日を予定していますが、天候によって、日にちを

変更させていただきます)(天候でどうしても行けない際は、賀状が雨で



濡れるといけないので、職員で投函します。公園での遊びは、中止させていただきます）
地域に親しむ機会にもなり、地域への親しみ、
地域を愛する心などにつながります。楽しみですね！



年長児の保護者の皆様へ

令和6年度に小学校ちびっこホームを利用する予定の方は、12月中頃から利用申請書の配布を開始予定です。玄関とにこにこルームに置く予定です。
申請期間が決まっていますので、ご確認のうえご希望の方はお忘れのないように提出してください。

お知らせ

○15日のお楽しみ会では、サンタさんからプレゼントをいただきます。（当日までは、まだ子ども達に内緒でお願いします）



プレゼントの中に5歳児と4歳児で種類は違いますが、コマ（紐もあります）が入っています。コマ（紐も）は3学期に幼稚園で使用しますので失くさないようにお願いします。冬休みの間にご家族で一度挑戦してみてくださいね！

○服装について

朝夕は肌寒くなっていますが、子どもたちは、日中体を動かして遊ぶので、活動するとまだ汗をかきます。汗が冷えると、風邪の原因になります。体調の悪い時以外はできるだけ、薄着で過ごせるようにお願いします。

薄着は

子どもたちは、薄着で育つとかぜをひきにくく健康になると言われています。

◎十分からだを動かして活発に遊ぶことができる。

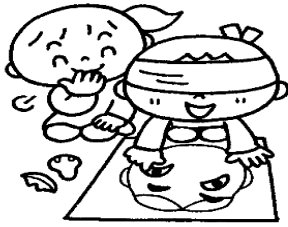
◎外気を直接肌に受けるので、皮膚が鍛えられる。

◎継続することで、病気への抵抗力がつく。

など、健康な体をつくることにつながります。

寒い日は、ジャンパーや長ズボンを着用してくださって結構です。

暑くなったら調節できるよう、長ズボンの中には半ズボンをはかせておいてください。



◎風邪予防について

園庭で遊んだ後はいつも手洗い、うがいをしています。水も冷たくなってきていますので、ご協力いただいておりますが、コップを毎日持ってきていただくようよろしくお願いいたします。また、ご家庭でも戸外から帰ったらする習慣をつけて、風邪予防に努めましょう。

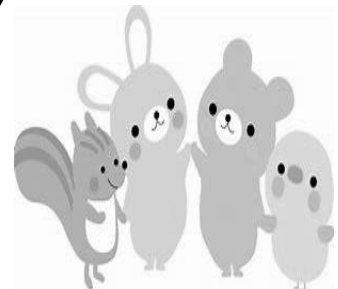
◎マスクについて

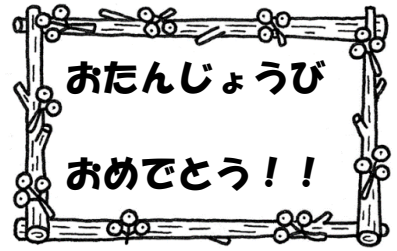
風邪対策として、マスクをつけてこられる方も増えてくる時期です。マスクは、うがいの時やご飯の時などは外します。落ちることも多く、持ち主がわからなくなってしまいがちです。必ずマスクにも名前を書いてきてください。

○アフタースクールは、12月29日（金）～1月3日（水）までお休みです。

アフターをご利用の方は、暗くなる時間が随分と早くなってきましたので、帰りに園庭で遊ぶのは危険ですので速やかにお帰りください。

***園児募集（4・5歳児）（願書配布・受付）は、
随時行っています。
いつでもお気軽にお問合せ下さい！**





＜6歳になりました♪＞



＜5歳になりました♪＞



外でも寒さに負けず、

元気いっぱい

あそぼうね！



てあらい・うがいを

しっかりしてかぜを

ひかないようにしようね！